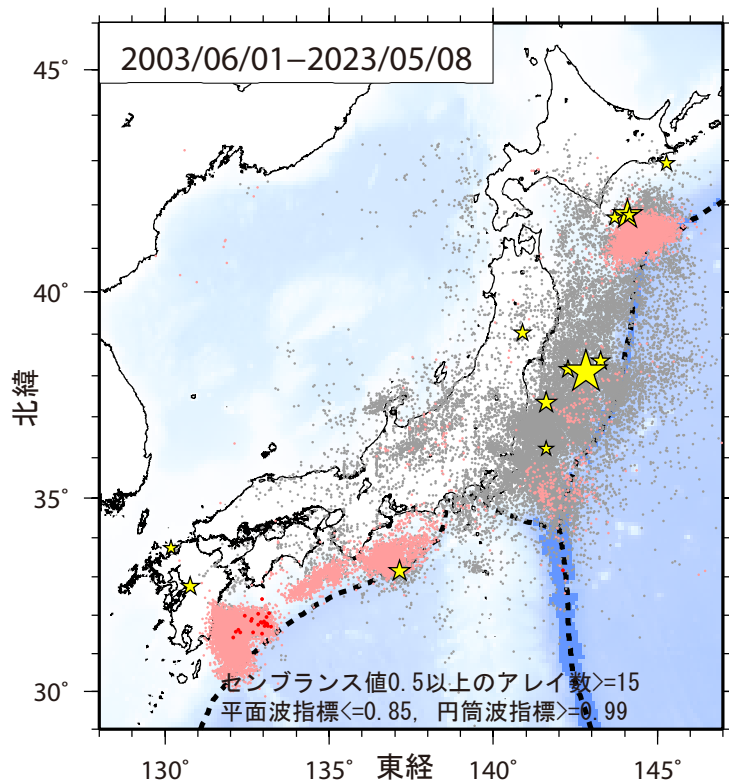
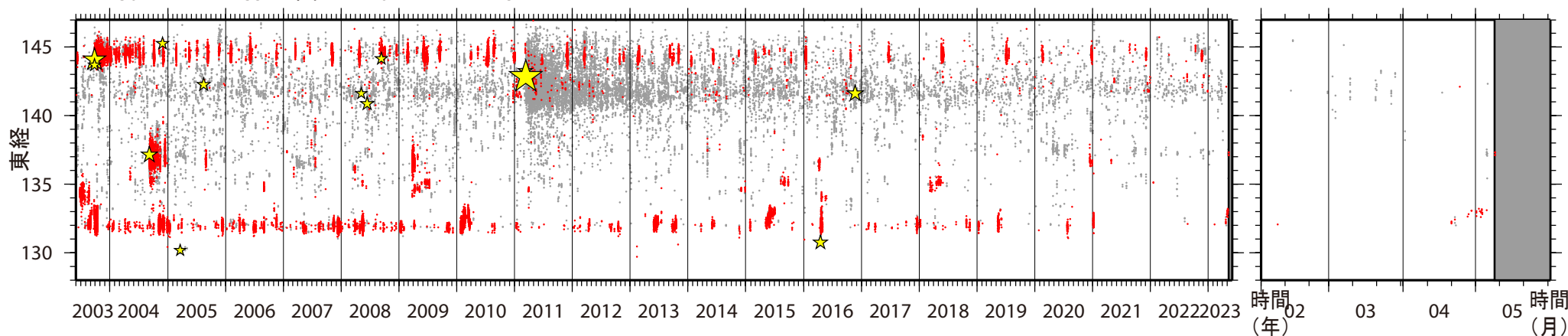


# 日本周辺における浅部超低周波地震活動（2023年2月～5月）



- 日向灘及びその周辺域で4月中旬～超低周波地震活動、5月8日時点で継続中。
- 活動域は、5月には足摺岬の南に到達。

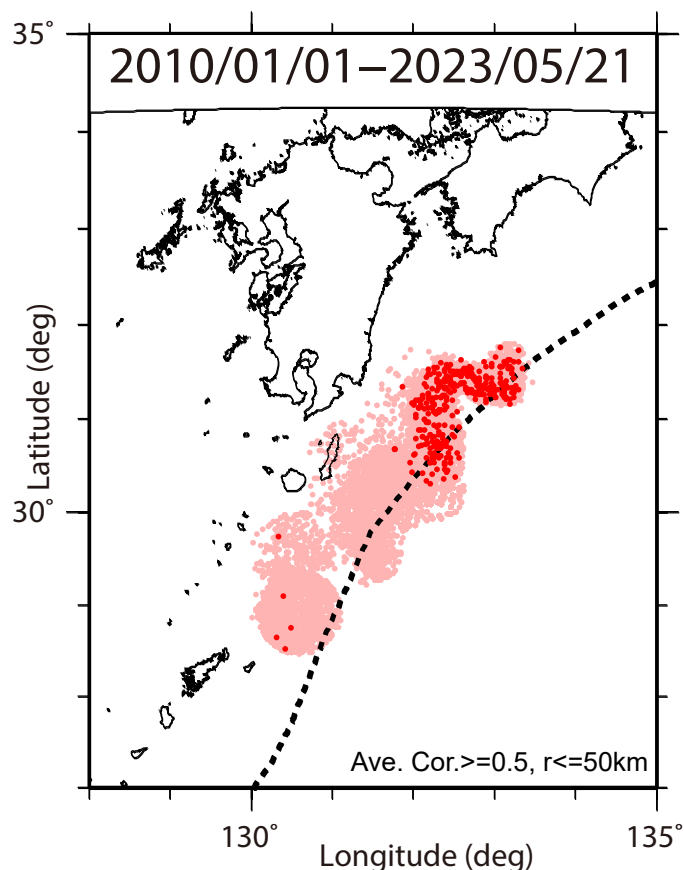
第1図. 2003年6月1日から2023年5月7日までの期間にアレイ解析によって検出されたイベントの震央分布. 検出イベントを防災科研 Hi-net の手動または自動検測震源と照合し, 対応する地震が見出されたイベントを灰色で, それ以外を桃色 (2023年1月31日以前), および赤色 (2月1日以降) の点でそれぞれ示す. これらは主として周期10秒以上に卓越する超低周波地震を表すが, 東北地方太平洋沖地震の発生以降は, 除去しきれない通常地震を含む. 期間内に発生したM7以上の地震 (ただし, 2011年～2015年の期間は東北地方太平洋沖地震の本震のみ) の震央を黄色星印で示す.



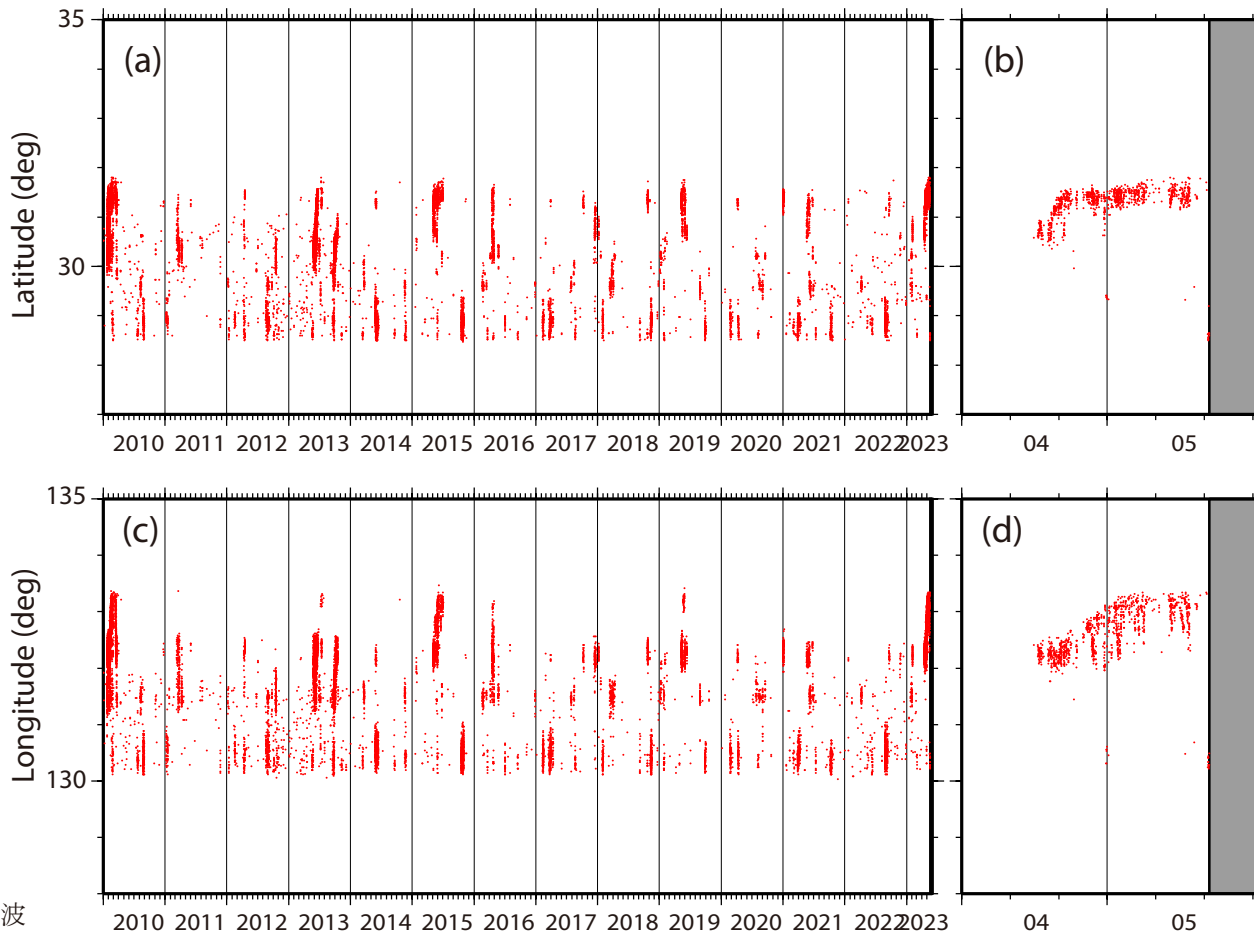
第2図. 2003年6月1日から2023年5月7日までの期間 (左), 及びそのうちの2023年2月1日以降 (右) に検出されたイベントの時空間分布. 検出されたイベントを防災科研 Hi-net 手動または自動検測震源と照合し, 対応する地震が見出されたイベントを灰色で, それ以外を赤色の点でそれぞれ示す. その他は第1図に同じ.

# 日向灘及びその周辺域における超低周波地震活動（2023年4-5月）

- 波形相関解析 [Asano et al. (2015)] によって既知の地震・超低周波地震の類似イベントを検出。
- 4月中旬以降、種子島東方沖、大隅半島南東沖、日向灘及び宮崎県東方はるか沖で超低周波地震活動。
- 種子島東方沖で活動が始まり、活動域は北東方向へ拡大、5月には足摺岬の南に達する。



第1図. 2010年1月1日から2023年5月21日までの期間内に波形相関解析 [Asano et al. (2015)] によって検出された超低周波イベントの震央分布. 検出イベントを防災科研 Hi-net の手動または自動検測震源と照合して通常地震を除去した後、それ以外を超低周波イベントとして桃色（2023年3月31日以前）、および赤色（4月1日以降）の点でそれぞれ示す。



第2図. 第1図と同じ期間内に検出された超低周波イベントの時空間分布. 超低周波イベントを赤色の点で示す. (a)および(b)に緯度分布の、(c)および(d)に経度分布の時間変化をそれぞれ示す. また、(a)および(c)に2010年1月1日以降、(b)および(d)には2023年4月1日以降の分布をそれぞれ示す。