

4-1 伊豆半島およびその周辺の地震活動（1987年5月～10月） Seismic Activity in and around the Izu Peninsula (May-October, 1987)

気象庁地震予知情報課
Earthquake Prediction Information Division
Japan Meteorological Agency

この期間、伊豆半島周辺では、5月6日ころから6月4日にかけて、伊豆半島東方沖で有感を含む活発な地震活動があった。6月4日までに発生した有感地震は90回（震度の最大Ⅲ・8回）、最大地震はM5.1（5月11日）であった。

第1図は伊東市鎌田におけるS-P6秒以下の日別地震回数である。昨年11月～12月にかけての伊豆大島近海の地震による回数増加があって以降、特別な変化はなく、総じて静かな状態が続いていた。しかし、本年5月6日ころから始まった伊豆半島東方沖の群発地震（後述）により、地震回数は急激に増加した。そして、その後もしばらくは回数の多い状態が続いたが、これも次第に減少、7月上旬にはほぼ平常に復した。なお、7月上旬以降の地震回数レベルが、この群発地震発生以前の平常状態のそれよりも、やや高い状態で経過していることに留意。

<伊豆半島東方沖の地震活動>

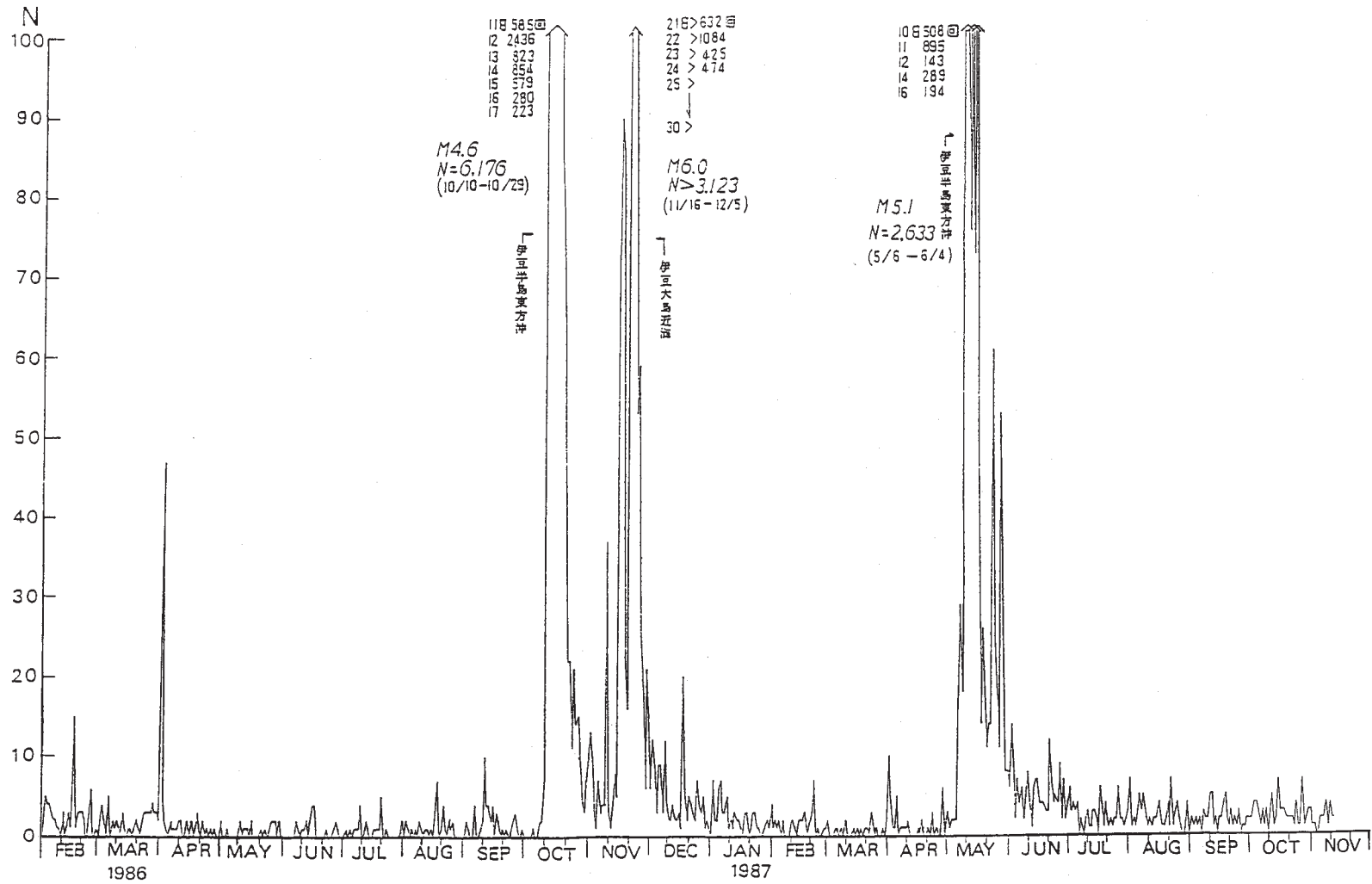
第2図に5月6日ころから活発化した伊豆半島東方沖の群発地震活動についての鎌田における時間別地震回数①と日別地震回数②を示す。地震の最大日回数は5月11日の895回、そして、この日のピークは6時～7時にかけてで、地震回数は149回/時に達した。なお、全体としての時間別ピーク（最大時間別回数）は、14日の21時～22時の195回/時である。また、5月6日11時00分～6月4日24時00分までの地震総数は2,633回、うち有感は90回となった。最大地震は5月11日06時35分のM5.1、震度の最大はⅢ（8回）であった。日別地震回数（鎌田）と最大震度別回数表中の有感は、気象官署で有感となった地震の最大震度別回数を示したもので、回数グラフの有感回数と一致する。①のグラフの $N_f = 90$ は有感回数。

第3図は今回の群発地震の震央分布で、①は震源決定された932個の地震（5月31日24時00分まで）について示してある。②はM2.5以上の125個の地震（5月27日10時00分まで）についてのものである。活動（分布）域はまとまっており、長軸はほぼ西北西—東南東で約10 km、これまでのこの海域における活動域の東端部に位置する（第4図も参照）。

第4図には1976年10月以降の鎌田における旬別地震回数を示した。これには同海域におけるこれまでの主な活動（10回）が示してある。図下部には、それぞれの地震活動（回数）に対応する震央分布域（斜線部分）、図中央部には、これら分布域の重ね合せを掲示。

なお、参考のため有感地震観測一覧を第1表（有感地震と各地の震度）のとおり示す。

鎌田（伊東市）における日別地震回数 (S-P ≤ 6.0 sec)

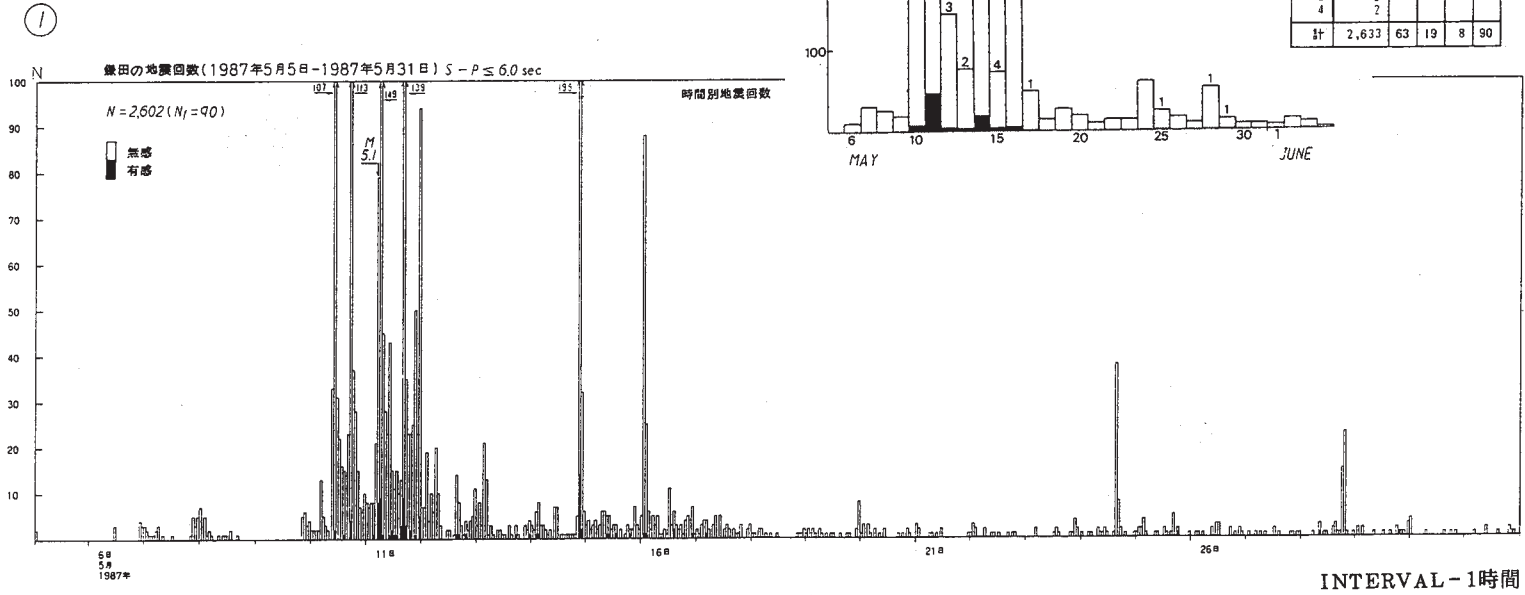


第1図 最近の伊東市鎌田における日別地震回数 (S - P ≤ 6.0 秒)

Fig. 1 Daily number of earthquakes observed at Kamata (S-P ≤ 6.0 sec).

伊豆半島東方沖の地震活動

1987.5.6 — 6.4

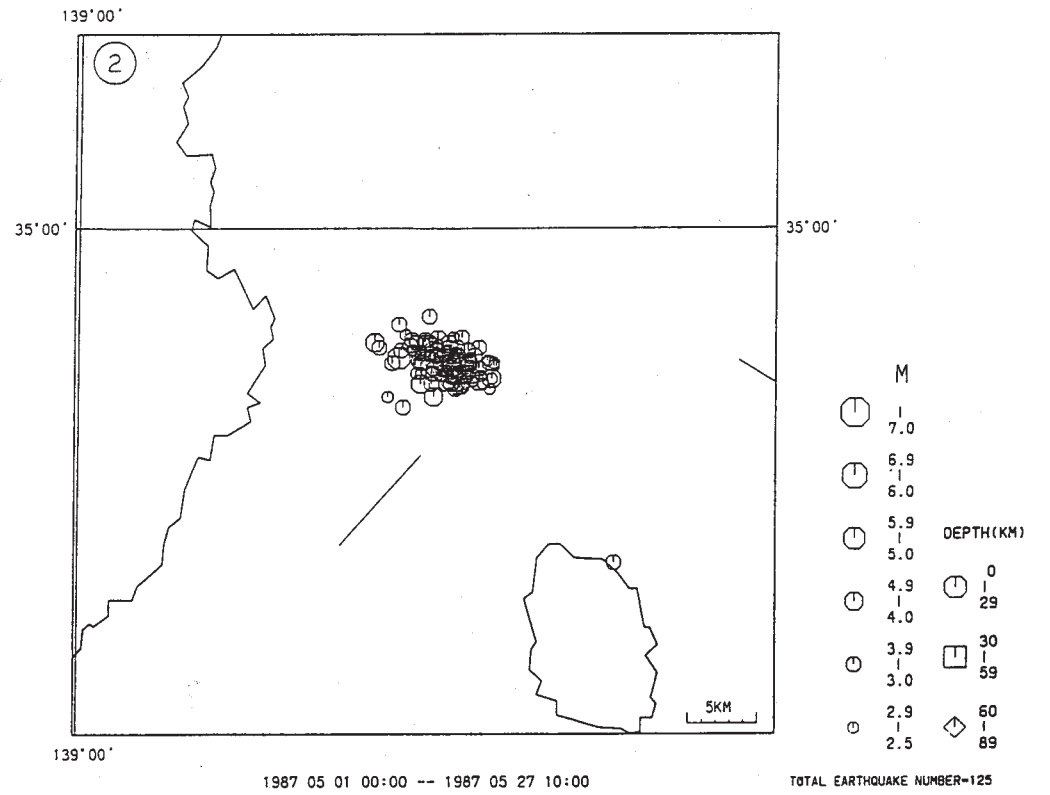
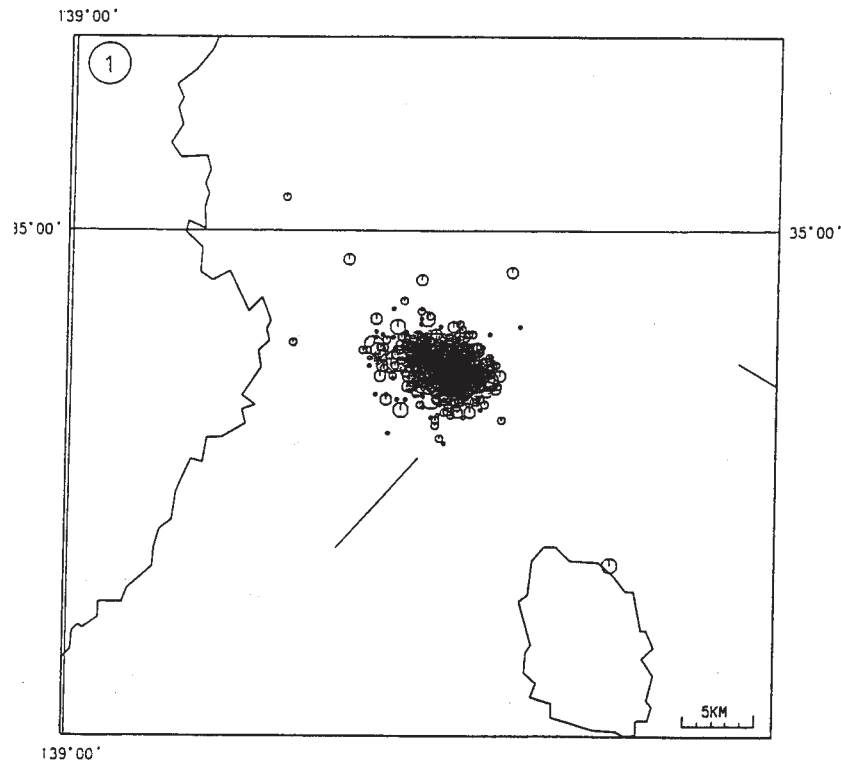


第2図 1987年5月6日～6月4日の伊豆半島東方沖の群発地震の鎌田における地震回数
①：時間別地震回数，②：日別地震回数。

Fig. 2 Hourly and daily number of earthquakes off east coast of the Izu Peninsula for May 6 - Jun. 4, 1987 observed at Kamata.
①: Hourly number of earthquakes, ② Daily number of earthquakes.
Black area shows felt earthquakes at weather stations.

1987.5.6 — 5.31

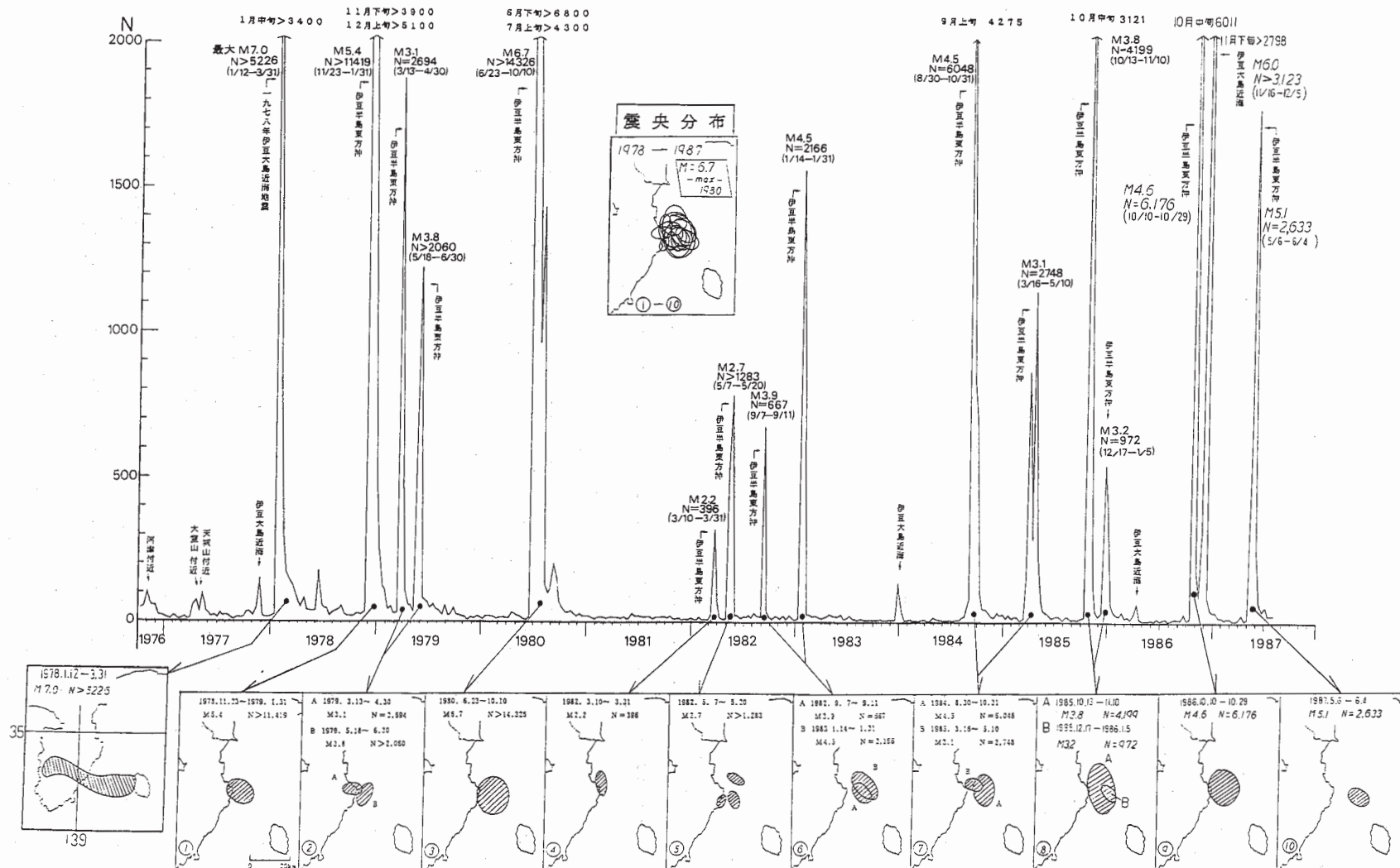
震央分布



第3図 伊豆半島東方沖の地震の震央分布 (1987年5月6日~31日)

Fig. 3 Epicentral distribution of earthquakes off east coast of the Izu Peninsula for May 6-31, 1987.

伊豆半島周辺の地震活動 (鎌田における旬別回数, $S-P \leq 6.0$ sec)



第4図 1976年10月以降の鎌田における旬別地震回数 ($S-P \leq 60$ 秒) と地震の震央分布域 (斜線部分)

Fig. 4 Number of earthquakes in every decade observed at Kamata from October, 1976 to Jul., 1987 ($S-P \leq 60$ sec) and earthquake epicenters area (Hatched area).

第1表 有感地震と各地の震度 (1987年5月6日～31日)

Table 1 Felt earthquakes and seismic intensities (May 6-31, 1987).

伊豆半島東方沖の地震活動

5月6日から、伊豆半島東方沖を震源とする地震が、群発した。地震回数は、31日現在で2,602回、そのうち有感地震は90回であった。

—(1987.5)—

通し番号	発震日時	M	震度
1	101035	42	I : 島
2	101038	42	II : 網代、館山 I ; 三島、鉄父
3	101406	41	III : 島、網代、館山
4	101743	44	II : 網代、館山
5	101752	44	III : 島、網代、館山、勝浦、石崎
6	101757	37	I : 網代
7	101758	42	III : 島、網代、館山
8	110338		II : 網代、館山
9	110538		I : 網代
10	110538		II : 網代
11	110543	37	I : 網代
12	110546	33	I : 石崎
13	110547	37	I : 石崎
14	110550		I : 網代
15	110552		I : 網代
16	110555		I : 網代
17	110607		I : 網代
18	110608		I : 網代
19	110610	35	I : 網代、石崎
20	110613		I : 網代
21	110615	40	II : 網代、I : 館山、石崎
22	110623		I : 網代
23	110631		I : 網代
24	110635	51	III : 網代、館山、三島、勝浦、三宅島、新島、石崎、鉄父、河口湖
	注3)		
25	110642		I : 網代
26	110738	38	I : 網代
27	111036	41	I : 網代、館山
28	111142		I : 網代
29	111152		I : 網代
30	111233		I : 網代
31	111337		I : 網代
32	111553		I : 網代
33	111556	49	III : 網代、館山、三島、三宅島、石崎、鉄父、河口湖、磐井沢
34	111559		I : 網代

通し番号	発震日時	M	震度
35	111600		I : 島
36	111602		I : 網代、館山
37	111620		I : 網代
38	111624		I : 網代
39	111628		I : 網代、館山
40	111643	36	I : 網代
41	111647		I : 網代
42	111650		I : 網代
43	111658	41	II : 網代、館山 I : 石崎、三島
44	111709		I : 網代
45	111712		I : 網代
46	111722		I : 網代
47	111906		I : 網代
48	111929		I : 網代
49	112140		I : 網代
50	112309		I : 網代
51	112323		I : 網代
52	112329		I : 網代
53	112332		I : 網代
54	112336		I : 網代
55	121520		I : 網代
56	121600		I : 網代
57	121929	34	I : 網代
58	131748	38	III : 網代 I : 館山、石崎
59	132312		I : 網代
60	140245		I : 網代
61	140345		I : 網代
62	142114	38	I : 網代
63	142116	34	I : 網代
64	142121		I : 網代
65	142126		I : 網代
66	142130		I : 網代
67	142136		I : 網代
68	142136		I : 網代
69	142140		I : 網代
70	142141	33	I : 網代
71	142144		I : 網代
72	142145	33	I : 網代
73	142149	33	I : 網代
74	142151	34	I : 網代
75	142154		I : 網代
76	142201		I : 網代
77	142254		I : 網代
78	150902		I : 網代
79	151001	33	I : 網代、館山
80	151317		I : 網代
81	151933		I : 網代
82	160142		I : 網代
83	160200	37	I : 網代

通し番号	発震日時	M	震度
84	161424		I : 島
85	161458	34	II : 大
86	162203		I : 大
87	170428	38	III : 大 II : 館山、河口湖
88	251848		I : 大
89	280812	30	I : 大
90	291938		I : 大

注3) この地震により気象庁本庁は、06時43分に東京湾から静岡県までの沿岸と伊豆諸島の沿岸に「ツナミナツ」の津波注意報を発表した。